



agence pour  
l'enseignement  
français  
à l'étranger

**IEN Maghreb Est – Machrek**

# **PROJET D'ECOLE**

**Années scolaires : 2014 - 2017**

**Reconduction 2017-2019**

**Pays : ALGERIE**

**Etablissement : LIAD**

**Ecole : EPIAD**

**Nom du directeur : M AIT LHADJ**

## Contenu du dossier

Document	Contenu	Nombre de pages
<b>1</b>	<b>Projet d'école</b> : présentation	<b>1</b>
<b>2</b>	<b>Bilan de l'année précédente</b>	<b>1</b>
<b>3A</b>	<b>Maternelle</b> : résultats aux évaluations en GS 2013	<b>2</b>
<b>3B</b>	<b>Cycle 2</b> : résultats aux évaluations en CP 2013	<b>3</b>
<b>3C</b>	<b>Cycle 2</b> : résultats aux évaluations CE1 2013	<b>2</b>
<b>3D</b>	<b>Cycle 3</b> : résultats aux évaluations CM2 2013	<b>2</b>
<b>3E</b>	<b>Validation du socle commun</b>	<b>1</b>
<b>3F1 et 3F2</b>	<b>Retards scolaires</b> : 2012-2013 et 2013-2014	<b>2</b>
<b>3G</b>	<b>Aides personnalisées</b> : référence 2012-2013	<b>2</b>
<b>3H</b>	<b>Langues étrangères</b>	<b>1</b>
<b>3I</b>	<b>Autres indicateurs centrés sur l'élève</b> (indicateurs choisis par l'école)	<b>3</b>
<b>4A</b>	<b>Indicateurs centrés sur l'équipe enseignante</b> : composition et stabilité, formation, compétences en langues vivantes.	<b>1</b>
<b>4B</b>	<b>Indicateurs centrés sur l'équipe enseignante</b> : fonctionnement pédagogique, principes de constitution des classes.	<b>1</b>
<b>5A</b>	<b>Indicateurs centrés sur l'environnement</b> : partenaires (intervenants, ASEM, parents, activités périscolaire)	<b>1</b>
<b>5B</b>	<b>Indicateurs centrés sur l'environnement</b> : conditions matérielles (locaux, budget)	<b>1</b>
<b>5C</b>	<b>Indicateurs centrés sur l'environnement de l'école</b> : contexte socio-économique, environnement culturel	<b>1</b>
<b>6A</b>	<b>Analyse des indicateurs et détermination des objectifs prioritaires</b>	<b>1</b>
<b>6B</b>	<b>Présentation des objectifs prioritaires</b>	<b>2</b>
<b>7A</b>	<b>Liste ordonnée des actions</b>	<b>2</b>
<b>7B</b>	<b>Projet d'école et mise en place des cycles</b>	<b>1</b>
<b>8</b>	<b>Fiches action</b> (recto et verso)	<b>12</b>
<b>9</b>	<b>Projet d'école : validation</b>	<b>1</b>

**Document n° 1**

**Circulaire n°90-039 du 15-02-1990, BO n°9 du 01-03-1990 (extraits) :**

...La mise en oeuvre du projet d'école peut s'inscrire dans une durée qui s'accorde avec celle de chacun des cycles de l'école. Il conviendra donc d'établir un calendrier rigoureux... Il sera sans doute nécessaire de procéder à des ajustements, en fonction des évaluations régulières effectuées auprès des élèves. Par ailleurs, certaines actions ont un caractère ponctuel...C'est pourquoi, sans remettre en cause les fondements, le schéma général ou les lignes directrices du projet, les équipes pédagogiques pourront présenter chaque année, avec le résultat des évaluations, un avenant au projet...Cet avenant permettra de préciser le programme d'actions annuel.

**Décret n°2005--1014 du 24-08-2005, BO n°31 du 01-09-2005 (extrait) :**

...Le projet d'école est adopté pour une durée comprise entre trois et cinq ans.

# PROJET D'ECOLE

<b>Ecole :</b>	<b>ECOLE PRIMAIRE INTERNATIONALE ALEXANDRE DUMAS - ALGER</b>
<b>Etablissement gestionnaire :</b>	<b>LYCEE INTERNATIONAL ALEXANDRE DUMAS - ALGER</b>

<b>Pays :</b>	<b>ALGERIE</b>
---------------	----------------

<b>Validité totale du projet :</b>	<b>3 ans</b> <input checked="" type="checkbox"/>	<b>5 ans</b> <input type="checkbox"/>
------------------------------------	--	---------------------------------------

<b>Année scolaire de début du projet :</b>	<b>2013</b>
--	-------------

<b>Validité de l'avenant :</b>	<b>de</b>		<b>à</b>	
--------------------------------	-----------	--	----------	--

<b>Date de présentation au conseil d'école :</b>	<b>Février 2014</b>
--	---------------------

Nombre de pages compter la page de validation (document n°9) qui sera remplie par l'IEN] :

**Document n° 2**

**BILAN DE L'ANNEE PRECEDENTE**

1	2	3	4	5	6	7
Intitulé de l'action	Indicateurs (intitulés)	Etat initial	Etat visé	Etat final	Commentaires : Réussites et avancées	Commentaires : Difficultés et échecs

<b>MATERNELLE - RESULTATS AUX EVALUATIONS GS 2013</b>
---

		% de réussite
<b>S'approprier le langage</b>		
Prendre la parole dans diverses situations de classe		75
Comprendre des consignes et montrer qu'on les a comprises		65
Produire un oral compréhensible par autrui		88
Rester dans le thème		98
<b>Découverte de l'écrit</b>		
Reconnaître son prénom		88
Identifier quelques prénoms connus		70
Savoir isoler une syllabe et la reproduire (rimes)		50
Reproduire des signes graphiques		86
Ecrire son prénom de mémoire		94
Epeler les lettres de son prénom		90
Reconnaître la plupart des lettres		57
Ecrire la plupart des lettres		76

Projet d'école	
Avenant	

### Découvrir le monde

Connaître la comptine numérique jusqu' à	95
Associer le nom des nombres connus avec leur écriture chiffrée	88
Dénombrer une collection d'objets homogènes	88
Résoudre des problèmes portant sur les quantités (compléter une collection)	53
Nommer les formes principales	98
Ranger des images dans l'ordre chronologique	86
Comprendre et utiliser le vocabulaire relatif au repérage dans l'espace	80
<b>Devenir élève</b>	
Coller	92
Découper	88
<b>Compétences transversales</b>	
Mémoriser visuellement 5 objets figuratifs, non figuratifs	82

Nombre total d'élèves de GS	Nombre d'élèves repérés en difficulté langagière	Nombre d'élèves repérés en difficulté phonologique	Nombre d'élèves repérés en difficulté de compréhension	Nombre d'élèves repérés en difficulté logico-mathématique
<b>51</b>	<b>7</b>	<b>26</b>	<b>11</b>	<b>6</b>

Projet d'école	
Avenant	

Document n° 3B

**CYCLE 2 - RESULTATS AUX EVALUATIONS CP 2013**

Evaluations de mi-CP, janvier 2013, après un trimestre de fonctionnement. Cohorte de 68 élèves

FRANCAIS	<b>Taux de Réussite</b>	Moins de 33%	De 33% à 50%	De 50 à 66%	66% et plus
	<b>Nombre d'items réussis</b>	$0 \leq nb \leq 17$	$18 \leq nb \leq 26$	$27 \leq nb \leq 35$	$35 \leq nb \leq 53$
	<b>Nombre d'élèves</b>	0	0	3	65
	<b>Pourcentage d'élèves</b>	0%	0%	4%	96%
	<b>Médiane</b>	45			

			COMPETENCES	Pourcentage de réussites
85%	ORA LECTURE	82%	Manifester sa compréhension d'un récit lu par un tiers en répondant à des questions le concernant	82%
		90%	Savoir qu'un mot est composé de plusieurs syllabes, être capable de les repérer	97%
	Déchiffrer des mots réguliers inconnus		94%	
	Connaître et utiliser le vocabulaire spécifique de la lecture d'un texte		68%	
	E Ecriture	80%	Ecrire sans erreur, sous la dictée, des syllabes, des mots et de courtes phrases dont les graphies ont été étudiées	79%
Copier un texte très court dans une écriture cursive, lisible... produire un travail écrit soigné			82%	

Projet d'école	
Avenant	

Evaluations de fin-CP, juin 2013, après une année scolaire de fonctionnement. Cohorte de 68 élèves

FRANCAIS	<b>Taux de Réussite</b>	Moins de 33%	De 33% à 50%	De 50 à 66%	66% et plus
	<b>Nombre d'items réussis</b>	$0 \leq nb \leq 17$	$18 \leq nb \leq 26$	$27 \leq nb \leq 35$	$35 \leq nb \leq 53$
	<b>Nombre d'élèves</b>	0	1	5	62
	<b>Pourcentage d'élèves</b>	0%	1%	7%	91%
	<b>Médiane</b>	44			

			COMPETENCES	Pourcentage de réussites
82%	LECTURE	82%	Connaître le nom des lettres et l'ordre alphabétique.	96%
			Connaître les correspondances entre majuscules et minuscules d'imprimerie, minuscules et majuscules cursives.	88%
			Dire de qui ou de quoi parle le texte lu ; trouver dans le texte lu ou dans son illustration la réponse à des questions ; reformuler son sens.	78%
			Lire seul et comprendre un énoncé, une consigne simple (SCCC)	90%
			Lire aisément les mots étudiés.	87%
			Lire aisément les mots les plus fréquemment rencontrés (dits mots outils)	96%
			Déchiffrer des mots réguliers inconnus.	94%
			Lire à haute voix un texte court dont les mots ont été étudiés, en articulant correctement et en respectant la ponctuation.	92%
			Savoir qu'un mot est composé de plusieurs syllabes, être capable de les repérer	61%



Projet d'école	
Avenant	

			Distinguer entre la lettre et le son qu'elle transcrit ; connaître les correspondances entre les lettres et les sons dans les graphies complexes.	84%
	ECRITURE	82%	Écrire sans erreur, sous la dictée, des syllabes, des mots et de courtes phrases dont les graphies ont été étudiées.	75%
			Ecrire de manière autonome des mots simples en respectant les correspondances entre lettres et sons.	89%
			Copier un texte très court dans une écriture cursive, lisible...produire un travail écrit soigné....	84%
			Concevoir et écrire collectivement avec l'aide du maître une phrase simple cohérente puis plusieurs.	78%

**CYCLE 2 - RESULTATS AUX EVALUATIONS CE1 2013**

<b>F R A N C A I S</b>	<b>Lire</b>	Lire à haute voix un texte comprenant des mots connus et inconnus.	<b>87%</b>	<b>71%</b>
		Identifier les personnages, les événements et les circonstances temporelles et spatiales d'un récit qu'on a lu.	<b>89%</b>	
		Lire silencieusement un énoncé, une consigne et comprendre ce qui est attendu.	<b>81%</b>	
		Lire silencieusement un texte en déchiffrant les mots inconnus et manifester sa compréhension dans un résumé, une reformulation, des réponses à des questions.	<b>56%</b>	
	<b>Écrire</b>	Copier un court texte en respectant l'orthographe, la ponctuation, les majuscules et en soignant la présentation.	<b>80%</b>	<b>65%</b>
		Concevoir et écrire de manière autonome une phrase simple cohérente, puis plusieurs, puis un texte narratif ou explicatif de 5 à 10 lignes.	<b>64%</b>	
	<b>Vocabulaire</b>	Donner des synonymes (par exemple pour reformuler le sens d'un texte ou pour améliorer une expression orale ou écrite).	<b>84%</b>	<b>77%</b>
		Trouver un mot de sens opposé pour un adjectif qualificatif, un verbe d'action ou pour un nom.	<b>94%</b>	
		Regrouper des mots par famille : trouver un ou des mots d'une famille donnée.	<b>49%</b>	
		Ranger des mots par ordre alphabétique. Commencer à utiliser l'ordre alphabétique pour vérifier dans un dictionnaire l'écriture d'un mot ou en chercher le sens.	<b>74%</b>	
	<b>Grammaire</b>	Distinguer selon leur nature : les verbes, les noms, les articles, les pronoms personnels (formes sujet), les adjectifs qualificatifs.	<b>76%</b>	<b>59%</b>
		Dans la phrase simple où l'ordre syntaxique régulier sujet-verbe est respecté, identifier le verbe et son sujet (sous la forme d'un nom propre, d'un pronom ou d'un groupe nominal).	<b>52%</b>	
		Trouver l'infinitif des verbes étudiés.	<b>65%</b>	
		Identifier les verbes du premier groupe "être" et "avoir", au présent, au futur, au passé composé de l'indicatif.	<b>52%</b>	
	<b>Orthographe</b>	Dans les productions dictées et autonomes : respecter les correspondances entre lettres et sons.	<b>69%</b>	<b>63%</b>
		Dans les productions dictées et autonomes : orthographier sans erreur les mots invariables les plus fréquemment rencontrés ainsi que les mots-outils appris au CP. Ecrire sans erreur les mots mémorisés.	<b>64%</b>	
		Utiliser à bon escient le point et la majuscule, ainsi que la virgule dans le cas de l'énumération.	<b>68%</b>	
		Dans les productions dictées et autonomes : marquer l'accord entre le sujet et le verbe dans les phrases où l'ordre sujet-verbe est respecté, dans le groupe nominal simple marquer l'accord de l'adjectif qualificatif avec le nom qu'il qualifie	<b>54%</b>	

<b>M A T H E M A T I Q U E S</b>	<b>Nombres</b>	Connaître (savoir écrire et nommer) les nombres entiers naturels inférieurs à 1000.	<b>92%</b>	<b>82%</b>
		Écrire ou dire des suites de nombres.	<b>84%</b>	
		Comparer, ranger, encadrer les nombres entiers naturels inférieurs à 1000. Les repérer et les placer sur une droite graduée.	<b>82%</b>	
		Connaître les doubles et les moitiés de nombres d'usage courant.	<b>69%</b>	
	<b>Calculs</b>	Mémoriser les tables de multiplication. Connaître et utiliser des procédures de calcul mental pour calculer des sommes, des différences et des produits.	<b>76%</b>	<b>68%</b>
		Diviser par 2 ou 5 des nombres inférieurs à 100 (quotient exact entier).	<b>33%</b>	
		Connaître et utiliser les techniques opératoires de l'addition et de la soustraction.	<b>86%</b>	
		Connaître une technique opératoire de la multiplication et l'utiliser pour effectuer une multiplication par un nombre à un chiffre.	<b>59%</b>	
		Résoudre des problèmes relevant de l'addition, de la soustraction et de la multiplication Approcher la division de deux nombres entiers à partir d'un problème de partage ou de groupements.	<b>66%</b>	
	<b>Géométrie</b>	Reconnaître et nommer un carré, un rectangle, un triangle, un triangle rectangle. Percevoir et reconnaître quelques relations et propriétés géométriques : alignement, angle droit, axe de symétrie, égalité de longueurs.	<b>47%</b>	<b>58%</b>
		Utiliser des instruments ou des techniques pour réaliser des tracés, reproduire des figures géométriques simples : règle, quadrillage, papier calque, équerre ou gabarit de l'angle droit.	<b>92%</b>	
	<b>Grandeurs et mesures</b>	Utiliser les unités usuelles de mesure. Connaître la relation entre heure et minute, kilogramme et gramme, kilomètre et mètre, euro et centime d'euro.	<b>27%</b>	<b>64%</b>
		Utiliser la règle graduée pour mesurer ou tracer des segments, comparer des longueurs.	<b>83%</b>	
		Résoudre des problèmes de vie courante, de longueur, de masse, de durée et de prix.	<b>64%</b>	
	<b>Organisation et gestion de données</b>	Utiliser un tableau, un graphique.	<b>73%</b>	<b>76%</b>
		Organiser les informations d'un énoncé.	<b>87%</b>	

**CYCLE 3 - RESULTATS AUX EVALUATIONS CM2 2013**
**Document n° 3D**

<b>F R A N C A I S</b>	<b>Lire</b>	Dégager le thème d'un texte ou repérer dans un texte des informations explicites	<b>93%</b>	<b>82%</b>
		Repérer dans un texte des informations explicites et en inférer des informations nouvelles (implicites)	<b>79%</b>	
		Repérer les effets de choix formels (emplois de certains mots, utilisation d'un niveau de langue bien caractérisé, etc.) et exprimer un point de vue, une interprétation et le justifier en se fondant sur le texte	<b>84%</b>	
	<b>Écrire</b>	Copier, sans erreur, un texte d'au moins quinze lignes en lui donnant une présentation adaptée	<b>96%</b>	<b>86%</b>
		Rédiger une phrase complexe, amplifier une phrase simple	<b>78%</b>	
		Rédiger différents types de textes d'au moins deux paragraphes en veillant à leur cohérence, en évitant les répétitions et en respectant les contraintes syntaxiques et orthographiques ainsi que la ponctuation	<b>85%</b>	
	<b>Vocabulaire</b>	Utiliser le contexte pour comprendre un mot	<b>80%</b>	<b>79%</b>
		Identifier l'utilisation d'un mot ou d'une expression au sens figuré	<b>81%</b>	
		Identifier ou constituer une famille de mots	<b>85%</b>	
		Définir un mot connu en utilisant un terme générique adéquat et en y ajoutant les précisions spécifiques à l'objet défini	<b>75%</b>	
		Regrouper les mots selon le sens de leur préfixe ou de leur suffixe et connaître ce sens	<b>79%</b>	
		Utiliser avec aisance un dictionnaire	<b>66%</b>	
	<b>Grammaire</b>	Distinguer les mots selon leur nature	<b>85%</b>	<b>75%</b>
		Identifier le verbe et le sujet (sous forme d'un nom propre, d'un groupe nominal ou d'un pronom personnel) ; reconnaître le complément d'objet (direct et indirect) du verbe ; reconnaître le complément du nom Connaître les fonctions de l'adjectif qualificatif Reconnaître les compléments circonstanciels de lieu, de temps	<b>79%</b>	
		Repérer les temps simples et les temps composés de l'indicatif, le conditionnel présent et l'impératif présent ; conjuguer et utiliser, à bon escient, les verbes des premier et deuxième groupes, être et avoir, ainsi que quelques verbes fréquents en comprenant et en appliquant leurs règles de formation pour les temps étudiés	<b>74%</b>	
		Reconnaître des propositions indépendantes, coordonnées, juxtaposées. Reconnaître la proposition relative (complément du nom).	<b>60%</b>	
	<b>Orthographe</b>	Orthographier, sous la dictée, les mots les plus fréquents, notamment les mots invariables, ainsi que des mots fréquents avec accents	<b>83%</b>	<b>80%</b>
		Écrire, sans erreur, les homophones grammaticaux	<b>85%</b>	
Dans une dictée, appliquer la règle de l'accord du verbe avec son sujet, y compris avec le sujet <i>qui</i> de 3 <sup>ème</sup> personne. Accorder, sans erreur, l'adjectif (épithète, apposé et attribut du sujet) avec le nom		<b>77%</b>		

<b>MATHEMATIQUES</b>	<b>Nombres</b>	Écrire et nommer les nombres entiers, les nombres décimaux et les fractions.	<b>75%</b>	<b>84%</b>
		Comparer, ranger, encadrer des nombres, les placer sur une droite graduée.	<b>95%</b>	
		Utiliser les fractions dans des cas simples de partage ou de codage de mesures de grandeurs.	<b>89%</b>	
		Écrire une fraction sous la forme d'une somme d'un entier et d'une fraction inférieure à 1 Ajouter deux fractions simples de même dénominateur	<b>79%</b>	
	<b>Calculs</b>	Connaître les résultats des tables de multiplication	<b>83%</b>	<b>81%</b>
		Calculer mentalement le résultat d'une opération ou d'une suite d'opérations, ou le terme manquant d'une opération. Multiplier ou diviser mentalement un nombre entier ou décimal par 10, 100, 1000	<b>81%</b>	
		Estimer mentalement un ordre de grandeur du résultat d'une opération	<b>83%</b>	
		Poser et effectuer une addition, une soustraction ou une multiplication sur des nombres entiers ou décimaux	<b>86%</b>	
		Poser et effectuer une division d'un nombre entier ou décimal par un nombre entier	<b>81%</b>	
		Résoudre des problèmes relevant des quatre opérations, engageant une démarche à une ou plusieurs étapes	<b>67%</b>	
	<b>Géométrie</b>	Vérifier la nature d'une figure en ayant recours aux instruments	<b>81%</b>	<b>83%</b>
		Reconnaître, décrire et nommer les solides droits	<b>80%</b>	
		Construire la figure symétrique d'une figure donnée. Compléter une figure par symétrie axiale	<b>89%</b>	
		Tracer une figure à partir d'un modèle ou d'un programme de construction Reproduire un triangle à l'aide d'instruments. Construire une hauteur d'un triangle	<b>83%</b>	
	<b>Grandeurs et mesures</b>	Connaître les unités de temps et leurs relations – Lire l'heure	<b>81%</b>	<b>79%</b>
		Connaître et utiliser les unités du système métrique et leurs relations	<b>87%</b>	
		Connaître la formule du périmètre du carré et du rectangle	<b>86%</b>	
		Estimer ou mesurer l'aire d'une surface	<b>80%</b>	
		Résoudre des problèmes dont la résolution implique des conversions et des unités différentes de mesure	<b>71%</b>	
	<b>Organisation et gestion de données</b>	Lire ou produire des tableaux ou des graphiques et les analyser	<b>83%</b>	<b>80%</b>
Résoudre des problèmes relevant de la proportionnalité.		<b>77%</b>		

Projet d'école	
Avenant	

## VALIDATION DU SOCLE COMMUN

**Document n° 3E**

**PALIER 1 CE1**

**Effectif total : 76**

	Nombre d'élèves validés	% d'élèves validés
<b>C1</b> Maîtrise de la langue française	<b>75</b>	<b>98.7%</b>
<b>C3</b> Principaux éléments des mathématiques	<b>75</b>	<b>98.7%</b>
<b>C6</b> Compétences sociales et civiques	<b>75</b>	<b>98.7%</b>

**PALIER 2 CM2**

**Effectif total : 81**

	Nombre d'élèves validés	% d'élèves validés
<b>C1</b> Maîtrise de la langue française	<b>80</b>	<b>98.8%</b>
<b>C2</b> Pratique d'une langue vivante étrangère niveau A1	<b>80</b>	<b>98.8%</b>
<b>C3</b> Principaux éléments des mathématiques	<b>80</b>	<b>98.8%</b>
<b>C3</b> Culture scientifique et technologique	<b>80</b>	<b>98.8%</b>
<b>C4</b> Maîtrise des technologies usuelles de l'inform. et de la com. (B2i école)	<b>0</b>	<b>0</b>
<b>C5</b> Culture humaniste	<b>80</b>	<b>98.8%</b>
<b>C6</b> Compétences sociales et civiques	<b>80</b>	<b>98.8%</b>
<b>C7</b> Autonomie et initiative	<b>80</b>	<b>98.8%</b>

**AUTRES COMPETENCES CM2**

	Nombre d'élèves validés	% d'élèves validés
Attestation « Apprendre à porter secours »	<b>0</b>	<b>0</b>
Attestation de première éducation à la route	<b>0</b>	<b>0</b>

### Retards scolaires

## RETARDS SCOLAIRES ANNEE 2012-2013

Classes		Nombre total d'élèves	En retard	A l'heure	En avance
MS-GS	Zone				
	Ecole	75	0	75 (100%)	0
CP	Zone				
	Ecole	69	0	68 (98.6%)	1 (1.4%)
CE1	Zone				
	Ecole	75	0	71 (94.7%)	4 (5.3%)
CE2	Zone				
	Ecole	75	3 (4%)	71 (94.7%)	1 (1.3%)
CM1	Zone				
	Ecole	78	0	73 (93.6 %)	5 (6.4%)
CM2	Zone				
	Ecole	81	6 (7.4%)	72 (88.9%)	3 (3.7%)
<b>TOTAL</b>	<b>Zone</b>				
	<b>Ecole</b>	<b>453</b>	<b>9 (2%)</b>	430 (95%)	14 (3%)

Document n° 3F2

### Retards scolaires

## RETARDS SCOLAIRES ANNEE 2013-2014

Classes		Nombre total d'élèves	En retard	A l'heure	En avance
MS-GS	Zone				
	Ecole	72	0	72 (100%)	0
CP	Zone				
	Ecole	68	0	68 (100%)	0
CE1	Zone				
	Ecole	78	2 (2.6%)	75 (96%)	1 (1.4%)
CE2	Zone				
	Ecole	81	1 (1.3%)	77 (95%)	3 (3.7%)
CM1	Zone				
	Ecole	84	2 (2.4%)	81 (96.4 %)	1 (1.2%)
CM2	Zone				
	Ecole	81	2 (2.5%)	75 (92.5%)	4 (5%)
<b>TOTAL</b>	<b>Zone</b>				
	<b>Ecole</b>	<b>464</b>	<b>7 (1.5%)</b>	448 (96.5%)	9 (2%)

### HORAIRES DES ELEVES (Référence : horaire 24 h France, 24h+2 AEFE)

Horaire hebdomadaire habituel	24	Horaire supplémentaire	contenu	LV		
			horaire	2		



<b>AIDES PERSONNALISEES 2013</b>
----------------------------------

Bilan de l'année scolaire 2012-2013
-------------------------------------

<i>Classe</i>	<i>Nombre de séances (1s=1h)</i>	<i>Nombre d'élèves concernés</i>	<i>Moyenne de séances /élève</i>	<i>Nbre d'élèves /groupe</i>
<b>MS</b>	36.5	10	7	4
<b>GS A</b>	46	13	10	3
<b>GS B</b>	46	20	10	3
<b>CP A</b>	38	12	10	4
<b>CP B</b>	37	8	8	4
<b>CP C</b>	48	10	12	3
<b>CE1 A</b>	40	9	8	3
<b>CE1 B</b>	40	9	8	3
<b>CE1 C</b>	39	18	6	4
<b>CE2 A</b>	44	9	10	5
<b>CE2 B</b>	45	9	5	5
<b>CE2 C</b>	44	9	16	5
<b>CM1 A</b>	42	10	9	3
<b>CM1 B</b>	42	8	16.5	3
<b>CM1 C</b>	42	15	6	3
<b>CM2 A</b>	42	9	4	4
<b>CM2 B</b>	45	18	2	3
<b>CM2 C</b>	42	12	8	4
<b>Total école</b>	760.5	208	9	4

<b>AIDES PERSONNALISEES 2013</b>
----------------------------------

Année scolaire 2013-2014
--------------------------

Evaluation et aide personnalisée en CE1 et CM2	Lire	Ecrire	Vocabulaire	Grammaire	Orthographe	Nombres	Calculs	Géométrie	Grandeurs et mesures	Organisation et gestion de données
	<b>% de réussite école CE1 (mai 2013)</b>	<b>70</b>	<b>60</b>	<b>80</b>	<b>60</b>	<b>60</b>	<b>80</b>	<b>67</b>	<b>50</b>	<b>57</b>
<b>% des élèves de CE1 concernés par le domaine parmi ceux qui ont bénéficié des APC en 2013-2014</b>	<b>13%</b>	<b>21%</b>	<b>0%</b>	<b>11%</b>	<b>18%</b>	<b>8%</b>	<b>18%</b>	<b>0%</b>	<b>0%</b>	<b>32%</b>
<b>% de réussite école CM2 (mai 2013)</b>	<b>80</b>	<b>90</b>	<b>80</b>	<b>80</b>	<b>80</b>	<b>83</b>	<b>80</b>	<b>80</b>	<b>75</b>	<b>83</b>

janvier/Juin 2013	GS	CP	CE1	CE2	CM1	CM2
Nombre total d'élèves du niveau dans l'école	<b>50</b>	<b>69</b>	<b>76</b>	<b>74</b>	<b>78</b>	<b>81</b>
Nombre total d'élèves du niveau dans la zone	<b>NC</b>	<b>NC</b>	<b>NC</b>	<b>NC</b>	<b>NC</b>	<b>NC</b>
Nombre d'élèves ayant bénéficié de l'aide dans l'école (LV exclue)	<b>33</b>	<b>30</b>	<b>36</b>	<b>27</b>	<b>33</b>	<b>39</b>
Nombre d'élèves ayant bénéficié de l'aide dans la zone (LV exclue)	<b>NC</b>	<b>NC</b>	<b>NC</b>	<b>NC</b>	<b>NC</b>	<b>NC</b>
% de l'effectif ayant bénéficié de l'aide dans l'école (LV exclue)	<b>66%</b>	<b>43.5%</b>	<b>47.4%</b>	<b>36.5%</b>	<b>42.3%</b>	<b>48.1%</b>
% de l'effectif ayant bénéficié de l'aide dans la zone (LV exclue)	<b>NC</b>	<b>NC</b>	<b>NC</b>	<b>NC</b>	<b>NC</b>	<b>NC</b>

Projet d'école	
Avenant	

Document n° 3H

**LANGUES ETRANGERES**

Horaire hebdomadaire d'enseignement	PS	MS	GS	CP	CE1	CE2	CM1	CM2
<b>ARABE</b>		<b>2</b>	<b>2</b>	<b>3</b>	<b>3</b>	<b>4</b>	<b>4</b>	<b>4</b>
<b>ANGLAIS</b>							<b>1</b>	<b>1</b>

<b>ARABE Fin CM2</b>	Nombre	%
Elèves de CM2 de l'école	<b>81</b>	<b>100</b>
Nombre et % d'élèves ayant acquis le niveau A1	<b>18</b>	<b>18.5 %</b>
Nombre et % d'élèves ayant acquis le niveau A2	<b>63</b>	<b>81.5 %</b>

<b>ANGLAIS Fin CM2</b>	Nombre	%
Elèves de CM2 de l'école	<b>81</b>	<b>100</b>
Nombre et % d'élèves ayant acquis le niveau A1	<b>48</b>	<b>59.3 %</b>
Nombre et % d'élèves ayant acquis le niveau A2	<b>5</b>	<b>6.2 %</b>

<b>Aide personnalisée en Langue étrangère</b>	MS	GS	CP	CE1	CE2	CM1	CM2
Nombre total d'élèves du niveau	<b>23</b>	<b>48</b>	<b>68</b>	<b>78</b>	<b>81</b>	<b>84</b>	<b>81</b>
<b>ARABE perfectionnement nombre d'élèves concernés</b>	<b>7</b>	<b>8</b>		<b>5</b>	<b>5</b>		<b>9</b>
<b>ARABE perfectionnement % d'élèves concernés</b>	<b>30.4 %</b>	<b>16.7 %</b>		<b>6.4 %</b>	<b>6.2 %</b>		<b>11.1 %</b>
<b>ARABE remédiation nombre d'élèves concernés</b>			<b>5</b>	<b>5</b>	<b>5</b>		<b>5</b>
<b>ARABE remédiation % d'élèves concernés</b>			<b>7.4 %</b>	<b>6.4 %</b>	<b>6.2 %</b>		<b>6.2 %</b>
<b>ANGLAIS remédiation nombre d'élèves concernés</b>							
<b>ANGLAIS remédiation % d'élèves concernés</b>							

Projet d'école	
Avenant	

Document n° 3I

## AUTRES INDICATEURS CENTRES SUR L'ÉLÈVE

(Indicateurs choisis par l'école)

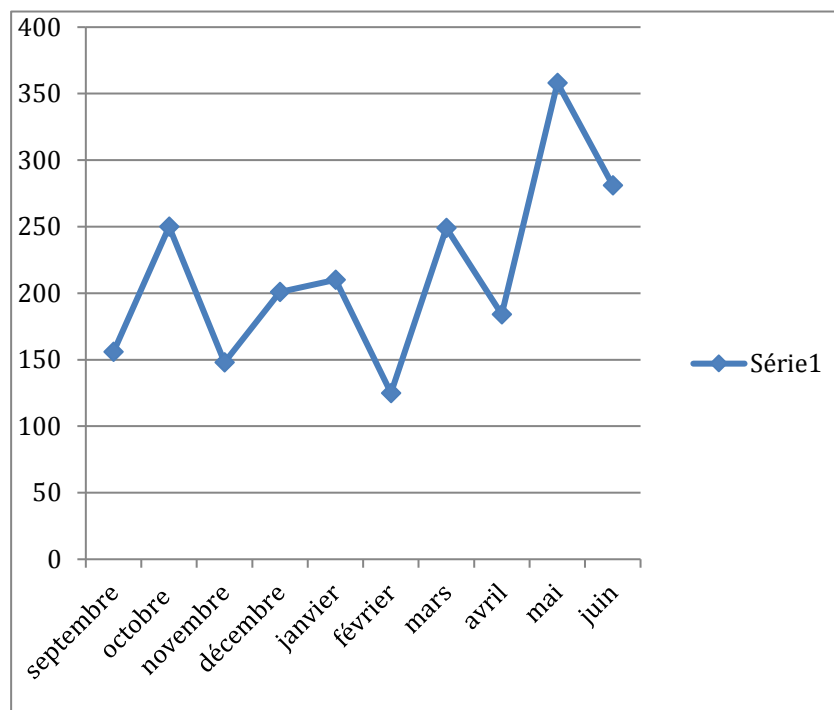
Domaine	Indicateur	Niveau des élèves	Nombre d'élèves	% de réussite
Vie scolaire	Evolution du nombre et types d'accidents.	<b>Tous niveaux</b>	<b>468</b>	<b>Cf. doc. annexe</b>

## Journal des visites 2012-2013

<b>type de blessure</b>	<b>Sep 12</b>	<b>Oct 12</b>	<b>Nov 12</b>	<b>Dec 12</b>	<b>Jan 13</b>	<b>Fev 13</b>	<b>Mars 13</b>	<b>Avr 13</b>	<b>Mai 13</b>	<b>Juin 13</b>	<b>total</b>
égratignures	68	94	49	80	67	66	80	64	80	100	748
fracture	1	0	0	0	1	0	1	1	0	0	4
entorse	2	0	0	0	0	0	1	0	2	1	6
hématome	4	3	15	6	11	10	9	18	7	10	93
plaie ouverte	1	1	0	0	0	0	0	0	0	0	2
traumatisme crânien											1
évacuation urgence		1							1		2

<b>Projet d'école</b>	
<b>Avenant</b>	

Nombre de passages à l'infirmierie.

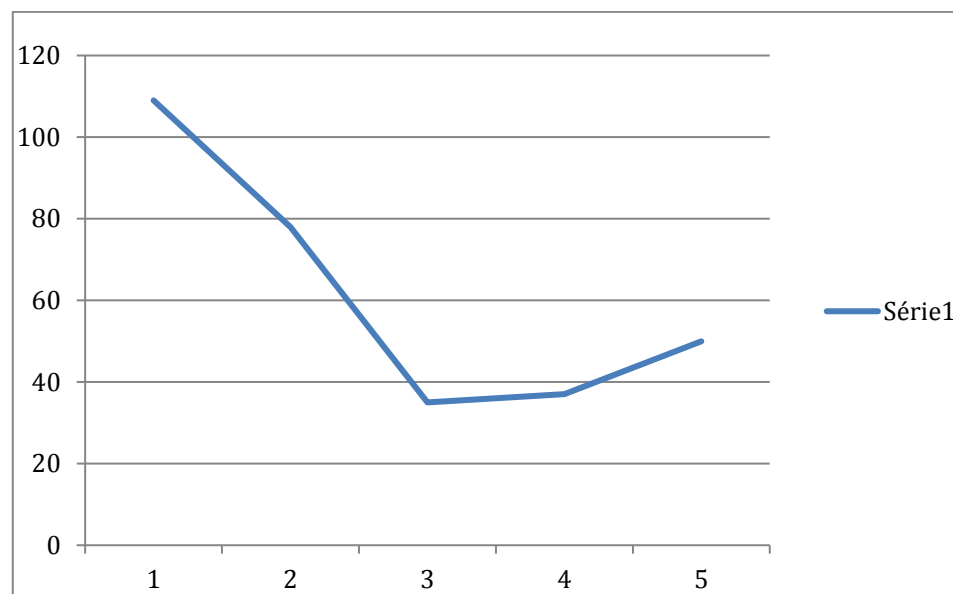


**Journal des visites 2013-2014**

type de blessure	Sep 13	Oct 13	Nov 13	Dec 13	Jan 14	TOTAL
égratignures	107	75	33	32	37	284
fracture	0	0	0	1	1	2
entorse	0	1	0	1	1	3
hématome	1	1	2	3	11	18
plaie ouverte	1	1	0	1	0	3
traumatisme crânien	0	0	0	0	0	0
évacuation urgence	0	0	0	0	0	0

Projet d'école	
Avenant	

109	78	35	38	50	310
-----	----	----	----	----	-----



Document n° 4A

**INDICATEURS CENTRES SUR L'EQUIPE ENSEIGNANTE**

Projet d'école	
Avenant	

• **Composition et stabilité de l'équipe**

	Nombre	dont			Nombre d'enseignants dans l'école depuis			
		Expatriés	Résidents	Contrats Locaux	1 an	2 ans	3 ans	+ de 3 ans
Enseignants de français	20	1	12	7	15			
Enseignants d'arabe	4			4	3			
Enseignants d'anglais								
Autres ASEM	3			3	2			

• **Formation des enseignants**

	Nombre d'enseignants ayant suivi des stages de formation au cours des années			
	2012-2013	2013-2014	2014-2015	2015-2016
Maternelle	1	3		
Langue orale	3	2 (dt 1 mater)		
Français langue de scolarisation		0		
Lecture/Ecriture	3	3		
Etude de la langue (grammaire, conjugaison, vocabulaire, orthographe)		1		
Langue vivante étrangère	10	3		
Histoire et géographie/Espace et temps		2		
Mathématiques		2		
Sciences/ Découverte du monde	1	1		
Musique, arts visuels et Histoire des arts	1	1		
Technologies de l'information et de la communication				
Compétences sociales et civiques, initiative et autonomie				
EPS		1 (mater)		
Autres (préciser le domaine)	FLE FLS	1		
	Troubles des apprentissages	1		
	PSC 1	3		

• **Compétences des enseignants en langues vivantes :**

Nombre d'enseignants habilités	C2	C3
Anglais	0	2
Arabe	0	0



**INDICATEURS CENTRES SUR L'EQUIPE ENSEIGNANTE (2)**

- **Fonctionnement pédagogique (indiquer dans les cases le ou les cycle(s) concerné(s) par le type de fonctionnement : C1, C2, C3)**

	Programmations/ Progression des apprentissages dans le cycle	Cohérence des outils et méthodes des maîtres	Cohérence des outils des élèves : cahiers, classeurs, porte-vues	Cohérence des manuels	Cohérence des évaluations	Mise en place de décloisonnement
<b>Langue orale et Français langue de scolarisation</b>	C1, C2, C3	C1, C2, C3	C1, C2, C3	C1, C2, C3	C1, C2, C3	
<b>Lecture</b>	C1, C2, C3	C1, C2, C3	C1, C2, C3	C1, C2, C3	C1, C2, C3	
<b>Rédaction/Production d'écrits</b>	C1, C2, C3	C1, C2, C3	C1, C2, C3	C1, C2, C3	C1, C2, C3	
<b>Grammaire, Conjugaison, Vocabulaire, Orthographe</b>	C1, C2, C3	C1, C2, C3	C1, C2, C3	C1, C2, C3	C1, C2, C3	
<b>Langue étrangère</b>	C1, C2, C3	C1, C2, C3	C1, C2, C3	C1, C2, C3	C1, C2, C3	C1, C2, C3
<b>Mathématiques</b>	C1, C2, C3	C1, C2, C3	C1, C2, C3	C1, C2, C3	C1, C2, C3	
<b>Sciences</b>	C1, C2, C3	C1, C2, C3	C1, C2, C3	C1, C2, C3	C1, C2, C3	C1, C2, C3
<b>Technologies de l'information et de la communication (TIC)</b>	C1, C2, C3	C1, C2, C3	C1, C2, C3	C1, C2, C3	C1, C2, C3	
<b>Histoire et géographie</b>	C1, C2, C3	C1, C2, C3	C1, C2, C3	C1, C2, C3	C1, C2, C3	C1, C2, C3
<b>Musique/Arts visuels/ Histoire des arts</b>	C1, C2, C3	C1, C2, C3	C1, C2, C3	C1, C2, C3	C1, C2, C3	C1, C2, C3
<b>Compétences sociales et civiques</b>	C1, C2, C3	C1, C2, C3	C1, C2, C3	C1, C2, C3	C1, C2, C3	
<b>EPS, initiative et autonomie</b>	C1, C2, C3	C1, C2, C3	C1, C2, C3	C1, C2, C3	C1, C2, C3	C1, C2, C3

- **Principes de constitution des classes (vous pouvez cocher plusieurs cases) :**

Répartition des élèves par classe d'âge (selon la chronologie des naissances)	<b>X</b>
Répartition des élèves afin d'équilibrer les effectifs de chaque classe (égalité quantitative)	<b>X</b>
Répartition des élèves afin d'alléger les effectifs de CP	<b>X</b>
Répartition des élèves par cycle (constitution de cours multiples de cycle, ex : CP-CE1, PS-MS-GS)	
Répartition tenant compte des élèves ayant un comportement difficile (équilibre entre les classes)	<b>X</b>
Répartition tenant compte des élèves ayant des projets particuliers (équilibre des PPS, PPRE et autres projets particuliers)	<b>X</b>

## INDICATEURS CENTRES SUR L'ENVIRONNEMENT

### PARTENAIRES

#### • Intervenants réguliers sur le temps scolaire

	Nombre d'intervenants EPS	Nombre d'intervenants Arts/musique	Autres intervenants réguliers :
<b>Cycle 2</b>	<b>0</b>	<b>0</b>	<b>0</b>
<b>Cycle 3</b>	<b>0</b>	<b>0</b>	<b>0</b>

#### • ASEM

	Nombre d'ASEM ≥ Nombre de classes	Nombre d'ASEM < Nombre de classes	Service des ASEM modulé en fonction des besoins des élèves et des niveaux (oui/non)
<b>Oui/Non</b>	<b>oui</b>	<b>non</b>	<b>oui</b>

#### • Parents

<b>Pourcentage de participation de parents d'élèves aux élections de leurs représentants dans l'école</b>	<b>38%</b>
---	------------

<b>Participation des parents</b>	Accompagnement lors des sorties	Aide aux activités pédagogiques	Spectacles et fêtes	Financement des activités exceptionnelles
<b>Bonne</b>	<b>X</b>	<b>X</b>	<b>X</b>	<b>X</b>
<b>Moyenne</b>				
<b>Faible</b>				

#### • Activités périscolaires

	Présence
<b>Garderie</b>	<b>non</b>
<b>Activités sportives et culturelles</b>	<b>non</b>
<b>Aide aux devoirs</b>	<b>non</b>

Projet d'école	
Avenant	

Document n° 5B

## INDICATEURS CENTRES SUR L'ENVIRONNEMENT

### CONDITIONS MATÉRIELLES

- **Locaux et matériels**

	Très bien	Bien	Moyen	Insuffisant	Très insuffisant
<b>Taille des classes</b>		x			
<b>Ateliers et salles hors classes pour les élèves</b>				x	
<b>BCD (local, fonds d'ouvrages)</b>			x		
<b>Salle de spectacle dans l'école</b>					x
<b>Matériel spécifique maternelle</b>			x		
<b>Matériel de sciences</b>			x		
<b>Équipement informatique (local, matériels)</b>		x			
<b>Matériel audiovisuel (ex : vidéoprojecteur et ordinateur portable, magnétophones, appareils photos numériques, TV, lecteur DVD )</b>	x				
<b>Aménagement de la cour, jeux de cour</b>		x			
<b>Ressources EPS d'école (équipement de la cour, matériels)</b>				x	
<b>Locaux hors école (ex : gymnase, piscine, salle de spectacles)</b>					x
<b>Ressources offertes par la ville (ex : bibliothèque municipale)</b>					x

- **Budget**

<b>Crédits de fonctionnement (monnaie locale/élève)</b>	<b>10.000 DA ou env. 100 €</b>
---	--------------------------------

<b>Répartition des crédits par classe au prorata du nombre d'élèves</b>	x
<b>Répartition des crédits en privilégiant les classes créées (surdotation volontaire)</b>	x
<b>Répartition des crédits en privilégiant les nouveaux collègues (surdotation volontaire)</b>	
<b>Utilisation des crédits en privilégiant une politique culturelle d'école (musées, concerts, visites de monuments...)</b>	x
<b>Utilisation des crédits pour créer une bibliothèque pédagogique</b>	x

Projet d'école	
Avenant	

Document n° 5C

## INDICATEURS CENTRES SUR L'ENVIRONNEMENT DE L'ECOLE

### Contexte socio-économique, environnement culturel

L'école primaire internationale Alexandre Dumas est située dans le quartier de Dely-Brahim, commune de la banlieue ouest d'Alger, à environ 10 km d'Alger-Centre et 3 km du lycée international.

La commune compte de nombreuses écoles privées, créées depuis le début des années 1990, dispensant un double programme français et algérien.

L'école primaire est le seul établissement homologué par l'AEFE implanté en Algérie.

Une autre structure du réseau MLF est présente à Alger : la Petite Ecole d'Hydra, qui scolarise 158 élèves.

L'établissement scolarise pour une grande partie les enfants des élites politiques ou économiques locales ainsi que les enfants des expatriés des grandes entreprises françaises (BNP, Société générale, AXA, Total, Elf)

Offre culturelle :

Alger ne dispose pas de cinéma.

Musées : Musée de l'Armée Nationale Populaire (Alger), Musée de l'Enfance (Alger), Musée de TIPAZA, Musée des Beaux-Arts (Alger), Musée du Bardo (Alger), Musée National des Antiquités (Alger), Musée National des Arts Traditionnels et Populaires (Alger),

Patrimoine : Bastion 23, Notre Dame d'Afrique, ...

Théâtre : TNA

Jardin d'essai

**ANALYSE DES INDICATEURS ET DETERMINATION DES OBJECTIFS PRIORITAIRES**

(Faire apparaître clairement le raisonnement liant indicateurs retenus et objectifs choisis)

Les faiblesses dans certains domaines mises en lumière par les résultats aux diverses évaluations nous ont poussés à privilégier des activités créatives et la participation à des concours permettant de travailler et réinvestir les compétences visées :

- Compréhension de consignes, conscience phonologique et résolution de problèmes en cycle 1 et en CP.
- Etude de la langue, production d'écrit, calculs et mesure en CE1

Des actions de productions orales et écrites à dominante culturelle ont donc été choisies.

L'ouverture sur le pays hôte et notamment l'apprentissage de la langue arabe est un autre objectif prioritaire que nous nous sommes fixé, dans la droite ligne des priorités de l'Agence. Les élèves bénéficieront donc d'un Projet personnalisé de réussite en langue (PPRL). Les sorties locales à vocation culturelle seront encouragées en lien avec l'APP 'Dialogue des cultures à travers les arts en Algérie'.

L'inversion de la courbe des accidents déjà entamée depuis la rentrée devrait se poursuivre par la mise en place à la rentrée 2014 d'une offre périscolaire sur le temps de pause méridienne. L'augmentation de ce temps de pause ne pourra se faire dans de bonnes conditions pour les élèves qu'avec la mise en place d'activités variées.

L'absence de validation du B2i, de l'APER et de l'APS sur la première année de fonctionnement nous a conduits à programmer des actions en ce sens : un travail sur les premiers secours à tous les niveaux de l'école sera mené (parfois en co animation). La multiplication des blogs de classe favorisera le développement de la culture du numérique chez nos élèves.

Enfin, la communication avec les parents d'élèves étant un élément de réussite de notre projet éducatif, cette dernière sera privilégiée, notamment par l'ouverture de l'école lors de manifestations où ils seront conviés et impliqués.

Projet d'école	
Avenant	

**Document n° 6B**

**PRESENTATION DES OBJECTIFS PRIORITAIRES**

Domaine(s) de travail concerné(s) référence aux compétences du socle commun (C1 à C7)		Priorités de l'école	Priorités du Projet d'Etablissement de référence
C1	Langue orale	X	
	Lecture	X	X
	Français langue de scolarisation		
	Rédaction/Production d'écrits	X	
Etude de la langue (grammaire, conjugaison, vocabulaire, orthographe)			
C2	Langue vivante étrangère	X	X
C3	Mathématiques		X
	Sciences et technologie/découverte du monde	X	
C4	Maîtrise des techniques usuelles de l'information et de la communication		X
C5	Histoire et géographie/espace-temps		
	Pratique artistique (arts visuels, éducation musicale)		
	Histoire des arts	X	
C6	Compétences sociales et civiques		
C7	Autonomie et initiative	X	X
	EPS/agir et s'exprimer avec son corps		

	Objectifs prioritaires (intitulés)	Indicateurs sélectionnés (intitulés)	Etat initial des indicateurs	Etat final visé
1	Développer un projet de vie scolaire : éduquer à l'autonomie, améliorer le cadre de vie, promouvoir la santé et la sécurité.	Socle commun (validation des premiers secours), vie scolaire (récurrence des incidents dans la cour).	Pas de passage de l'APR et de l'APS Pas de périscolaire	Obtention de l'attestation APS et APR Mise en place d'un périscolaire
2	Approfondir l'identité du LIAD et développer une culture établissement : faire du lycée un lieu de culture et d'enrichissement personnel, développer et coordonner les actions de coopération éducative, redéfinir et développer la politique des langues.	Langues étrangères, environnement de l'école.		Mise en place d'un PPRL Création d'une chorale d'école
3	Améliorer les performances pédagogiques de l'établissement, notamment mettre le français au cœur des apprentissages.	Résultats aux évaluations GS, CP, CE1 et CM2, retards scolaires.	Difficultés ponctuelles mises en lumière lors des évaluations	Améliorer les performances dans les domaines ciblés

<b>Projet d'école</b>	
<b>Avenant</b>	

<b>4</b>	Favoriser la communication pour permettre un fonctionnement plus efficace de l'établissement.	Socle commun (validation du B2i)	Pas de passation du B2i	Passation du B2i Améliorer la visibilité notamment grâce au site internet
----------	---	----------------------------------	-------------------------	--

Projet d'école	
Avenant	

**Document n° 7A**

**LISTE ORDONNEE DES ACTIONS**

1	2	3	4	5
Numéro d'objectif	Intitulé des actions (dans l'ordre des choix prioritaires)	Volet Pédagogique	Volet Educatif et Culturel	Conséquences envisagées pour les élèves
1	Développer les classes transplantées		X	Renforcement de l'autonomie
2	Organiser le périscolaire		X	Amélioration du cadre de vie
3	Eduquer aux premiers secours et à la sécurité routière	X		Connaître les gestes de premier secours dans le cadre du développement de l'autonomie et de l'initiative
4	Optimiser le conseil des délégués en lien avec le débat philosophique	X		Rendre l'élève futur citoyen, lui apprendre à argumenter et défendre un point de vue
5	APP dialogue des cultures (intégrant Ecole et cinéma et les sorties scolaires locales)	X	X	proposer des apprentissages culturels diversifiés
6	Créer une Chorale d'école	X	X	dynamiser la pratique du chant
7	Mettre en œuvre le Projet personnalisé de réussite en langue PPRL	X		Amélioration des résultats des élèves par un programme adapté et différenciée selon ses besoins.



<b>Projet d'école</b>	
<b>Avenant</b>	

<b>8</b>	Faire vivre la liaison inter degré	<b>X</b>	<b>X</b>	Préparer les élèves au passage dans le second degré
<b>9</b>	Développer des moyens d'expressions : Le Printemps des poètes, théâtre à l'école	<b>X</b>	<b>X</b>	Se construire une culture littéraire et produire des écrits variés
<b>10</b>	Participer à des actions internes ou externes, nationales, internationales : Rallye lecture, la course aux nombres, le concours Kangourou, ambassadeurs en herbe, la semaine du goût, la journée de la science.	<b>X</b>		Amélioration des compétences des élèves, notamment dans la production d'écrits et la résolution de situations problèmes
<b>11</b>	Ouvrir l'école aux parents : la grande Lessive, la journée Portes Ouvertes, le Carnaval	<b>X</b>	<b>X</b>	Rendre compte aux parents des activités faites à l'école
<b>12</b>	Mettre en place des blogs de classes.	<b>X</b>		Rendre compte aux parents des activités faites à l'école Donner une culture numérique aux élèves

**PROJET D'ECOLE ET MISE EN PLACE DES CYCLES**

--

**Répartition des actions par cycles et présentation des actions de liaison inter-cycles**
*Indiquer uniquement les intitulés des actions conduites autour de l'objectif prioritaire retenu par l'école*

<b>Actions CYCLE 1</b>	<b>Actions de liaison CYCLE 1-CYCLE 2</b>	<b>Actions CYCLE 2</b>	<b>Actions de liaison CYCLE 2-CYCLE 3</b>	<b>Actions CYCLE 3</b>	<b>Actions de liaison CYCLE 3-COLLEGE</b>
-Organiser le périscolaire -Eduquer aux premiers secours et à la sécurité routière	Faire vivre la liaison inter degré	-Organiser le périscolaire -Eduquer aux premiers secours et à la sécurité routière	Faire vivre la liaison inter degré	-Organiser le périscolaire -Eduquer aux premiers secours et à la sécurité routière	Faire vivre la liaison inter degré
		Optimiser le conseil des délégués en lien avec le débat philosophique	Optimiser le conseil des délégués en lien avec le débat philosophique	-Optimiser le conseil des délégués en lien avec le débat philosophique -Développer les classes transplantées	Participer à des actions internes ou externes
APP dialogue des cultures Créer une Chorale d'école		-APP dialogue des cultures -Créer une Chorale d'école -Mettre en œuvre le PPRL		-APP dialogue des cultures -Créer une Chorale d'école -Mettre en œuvre le PPRL	
Développer des moyens d'expressions		-Développer des moyens d'expressions -Participer à des actions internes ou externes		-Développer des moyens d'expressions -Participer à des actions internes ou externes	

<b>Projet d'école</b>	
<b>Avenant</b>	

-Ouvrir l'école aux parents -Mettre en place des blogs de classes		-Ouvrir l'école aux parents -Mettre en place des blogs de classes		-Ouvrir l'école aux parents -Mettre en place des blogs de classes	
--	--	--	--	--	--

Projet d'école	
Avenant	

**Document n° 8**

**SE REPORTER AUX FICHES ACTION**

Projet d'école	
Avenant	

**PROJET D'ECOLE – VALIDATION**

*Analyse de la présentation du projet d'école (réf. : Livret bleu “ Le projet d'école ” publié par le Min. de l'Educ. Nat.) grille pages 24-25.*

Contenus requis		oui	en partie	non	Remarques
Une <b>description</b> et une <b>analyse</b> de la <b>situation initiale</b> de l'école (réf. : livret bleu p. 27) appuyée sur des <b>indicateurs chiffrés</b>					
Le choix d'une <b>politique</b> (réf. : livret bleu p. 37) :	-avec un <b>volet pédagogique</b> centré sur l'élève et ses apprentissages				
	-avec un <b>volet éducatif et culturel</b> s'appuyant sur des actions en partenariat				
La définition des <b>objectifs prioritaires</b> (réf.: livret bleu p. 43) :	<b>-pour les élèves</b>				
	<b>-pour les cycles</b>				
	<b>-pour l'école</b>				
La description des <b>actions prioritaires</b> à mettre en oeuvre (réf.: livret bleu p. 45)					
Une <b>répartition des tâches et des responsabilités de suivi</b> dans l'école					
Une précision des <b>moyens</b> (existants) prévus (méthodes, matériels, organisation)					
Un <b>calendrier</b> de mise en œuvre avec des conditions d' <b>évaluation intermédiaire</b> des actions (réf.: livret bleu p. 49)					
La définition d'une <b>évaluation finale</b> du projet (réf.: livret bleu p. 49) avec une prévision de l'état des <b>indicateurs</b> choisis en fin de projet					

<u>Remarques générales, conseils et conclusion :</u>	Validé	
	A compléter ou à préciser	
	A revoir	